

# ANNEXE G

## Objectif

L'objectif sera la présentation du sap logon depuis 2001 et son évolution actuelle.

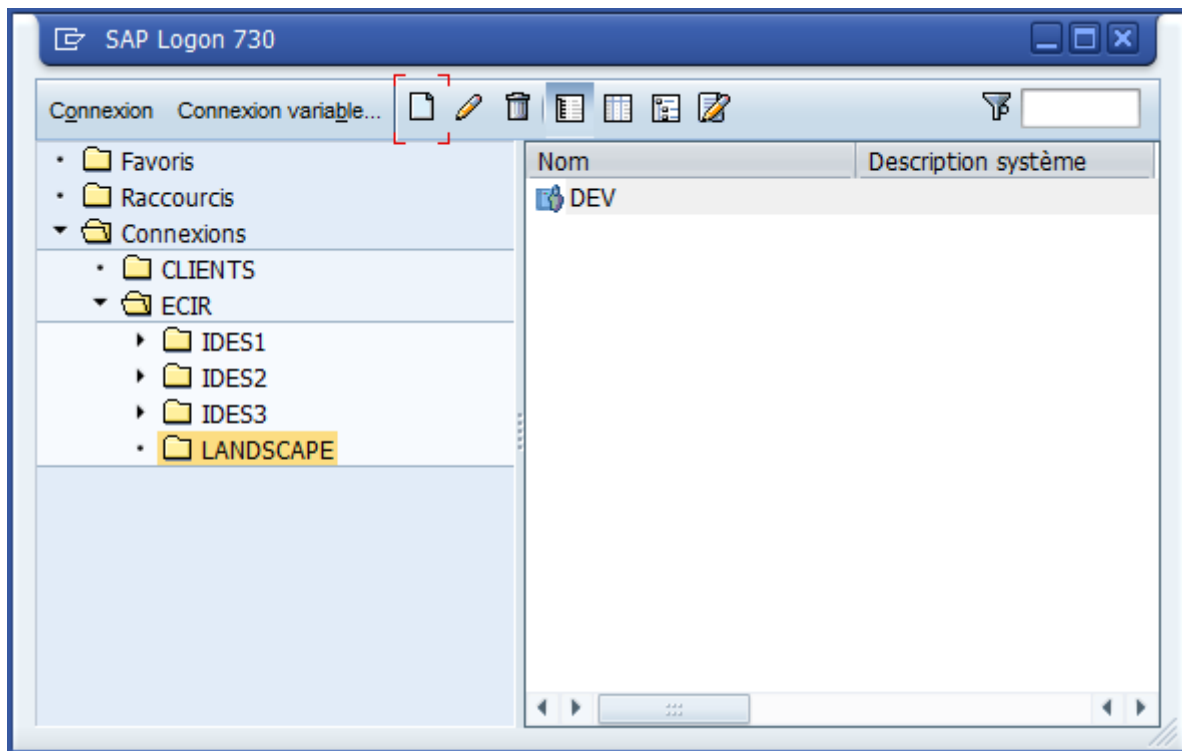
## Le cas d'étude

Cette annexe est tout simplement la découverte des nouveautés développées par SAP afin d'améliorer les retours sur investissement des sociétés utilisatrice, faciliter le travail des utilisateurs ainsi que celui des développeurs

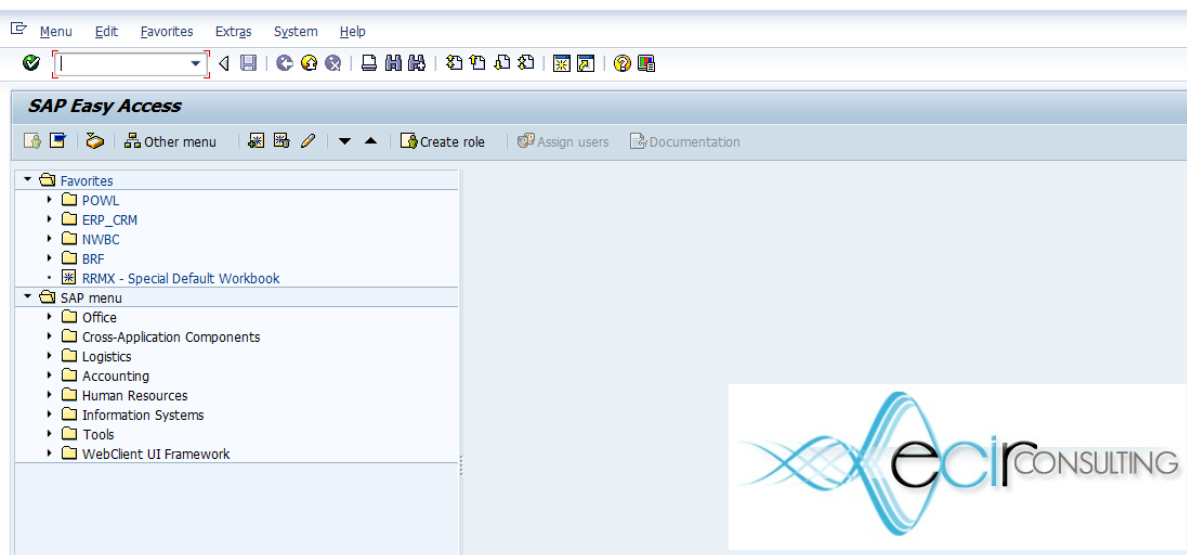
Ordinateur d'installation :

- Windows 7 64 bits
- 8 Go de mémoire vive
- Sap LOGON 7.3 installé
- Tous les droits administrateurs sur la machine
- Internet Explorer 9.0
- Une machine ECC6 EHP5

## Le SAP logon depuis 2001



Cette interface est bien connue, c'est l'accès à toute machine SAP. Les utilisateurs se connectent de par le SAP logon pour ECC6.

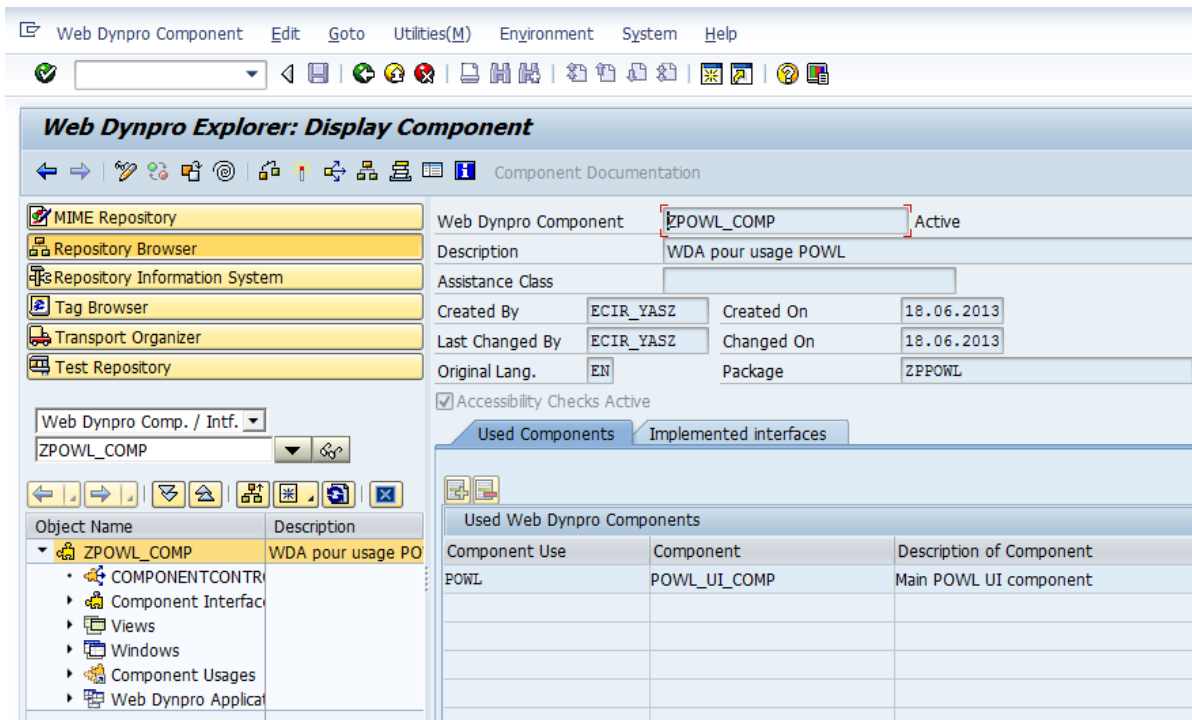


Cette interface est toujours utile pour accéder à ECC6. Nous pouvons créer plusieurs sessions afin de traiter plusieurs transactions en même temps.

La complexité de son utilisation réside dans l'accès à des sources de données multiples, même hors du paysage système SAP.

## L'amélioration réalisée par SAP NETWEAVER 2004 ou comment se connecter depuis SAP (ou la révolution silencieuse).

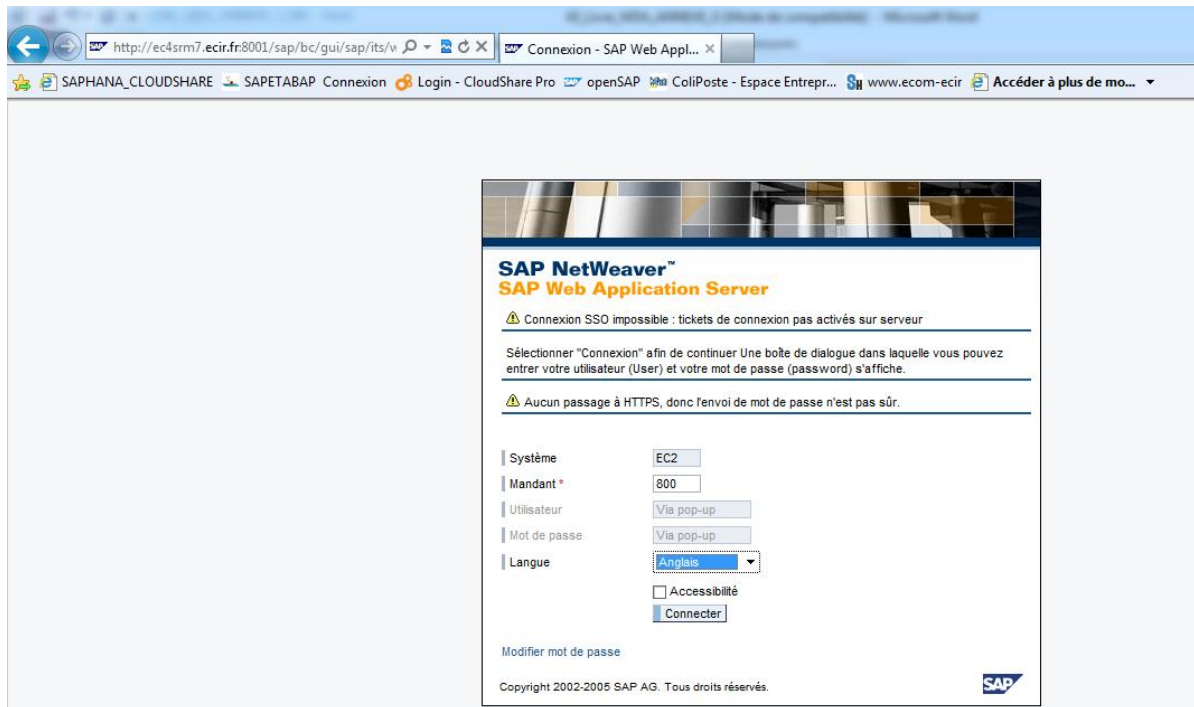
A partir de cette période SAP a créé un nouveau système d'exploitation reposant sur la création d'une interface utilisateur en page WEB : tout ce que nous pouvions observer dans le SAP LOGON était des pages internet.



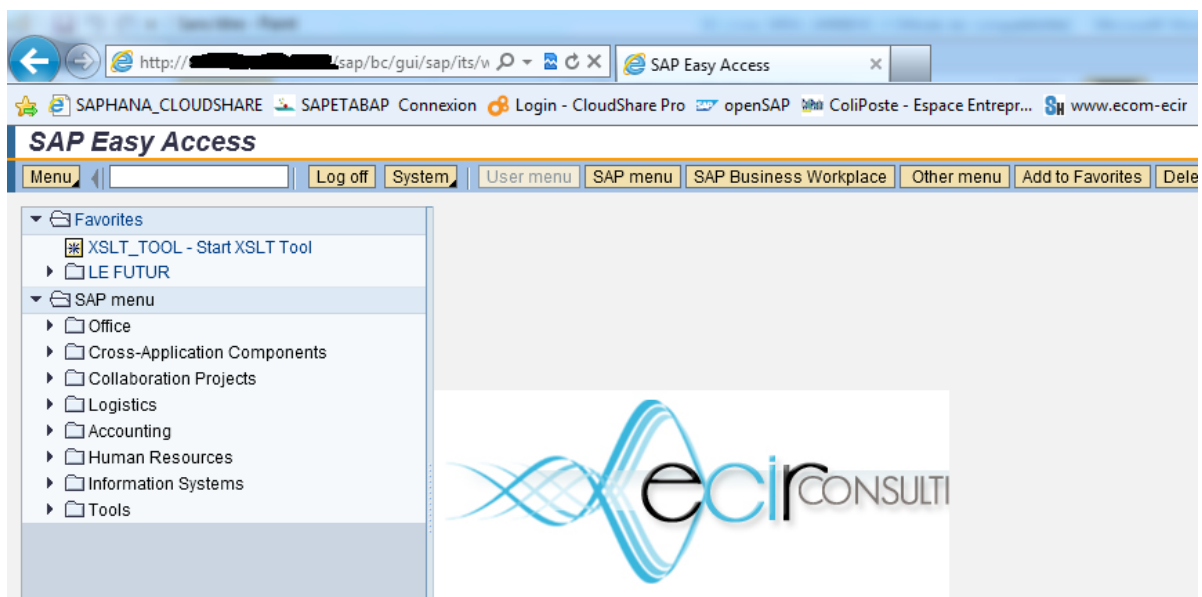
La transaction SE80 est en fait la composition de différentes pages internet présentées dans un explorateur internet propriétaire (le SAP LOGON).

D'un point de vue du marché le début des années 2000 était l'explosion d'Internet, il était inconcevable pour SAP de ne pas proposer une solution reposant sur ce concept.

SAP a mis en place une connexion par internet à SAP



Une connexion habituelle par compte utilisateur et mot de passe permet d'accéder à l'interface utilisateur habituelle (plus ou moins).



Cette interface est proche de celle offerte par le sap login. Elle est gérée comme un service de par la transaction SICF.

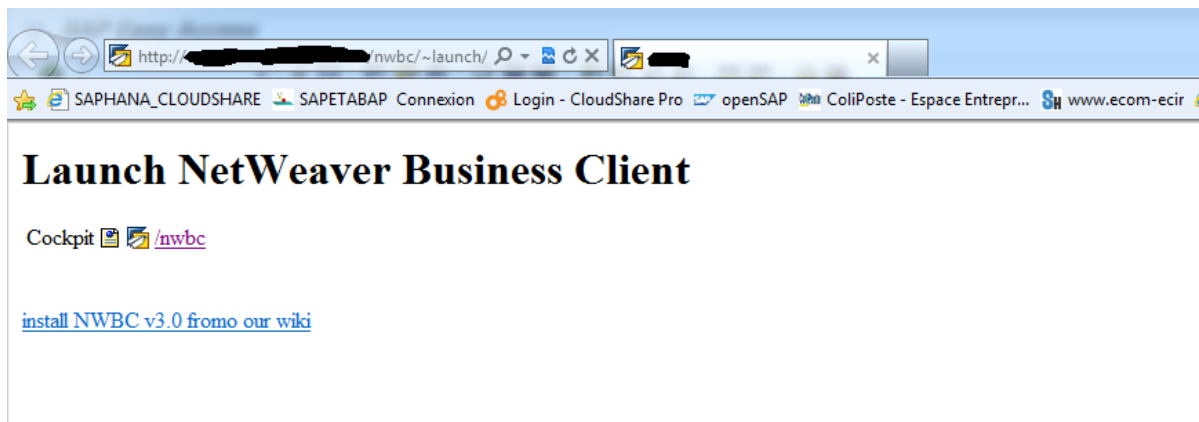
Les avantages : pas de déploiement de SAP login.

Les inconvénients :

- Pas de sessions multiples possibles (mais comment travailler !!!)
- Moins performante que le sap login (ressources mémoires, réseau).
- Les écrans standards SAP étaient altérés (icônes non présents).

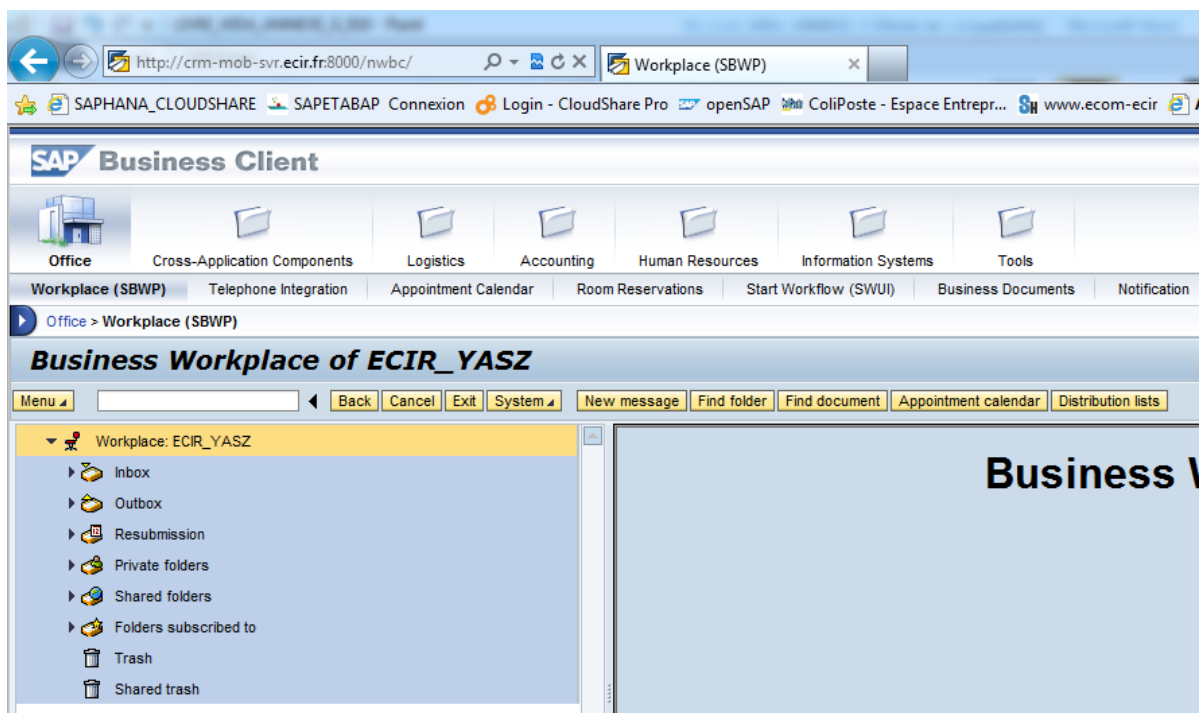
## Le NWBC version internet

Depuis quelques années une réflexion s'est faite chez SAP, avec plusieurs versions réalisées jusqu'à ce jour, pour améliorer la première version de l'accès à SAP via internet : le NWBC.



La connexion à SAP se met en place au moyen de cockpit ; celui-ci est géré par paramétrage.

Cliquons sur le cockpit NWBC.



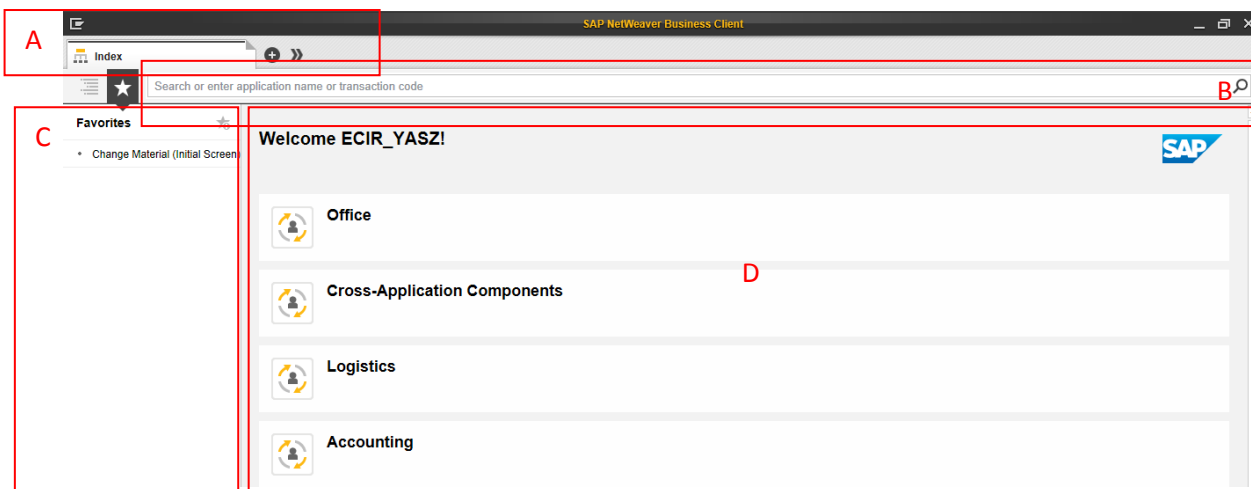
Nous retrouvons de par cette interface les écrans standards SAP. Nous pouvons bénéficier des statuts, des icônes.

Pour les personnes travaillant sur le SAP CRM les objets de manipulation de ce NWBC font furieusement penser à la technologie WEB UI. Nous avons même le menu contextuel (le panel) présent. Nous bénéficions aussi du menu contextuel de la souris.

## Le NWBC par Windows (merci à SAP et à ses développeurs)



Ce logiciel est téléchargeable depuis SDN.

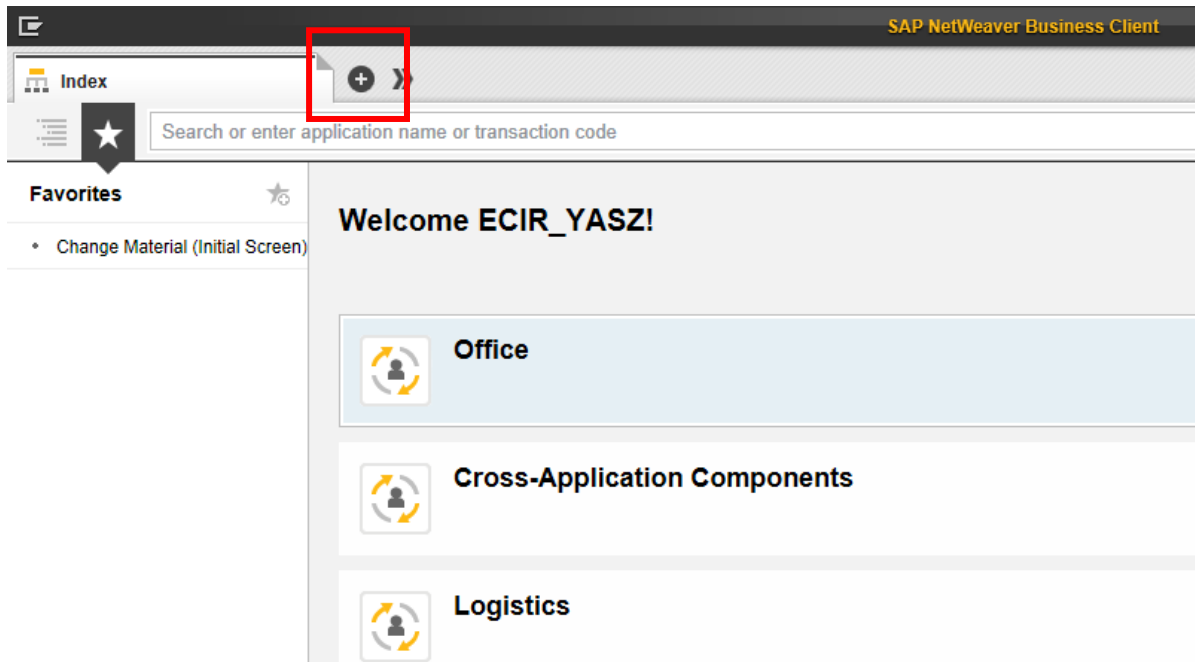


Nous obtenons l'interface suivante :

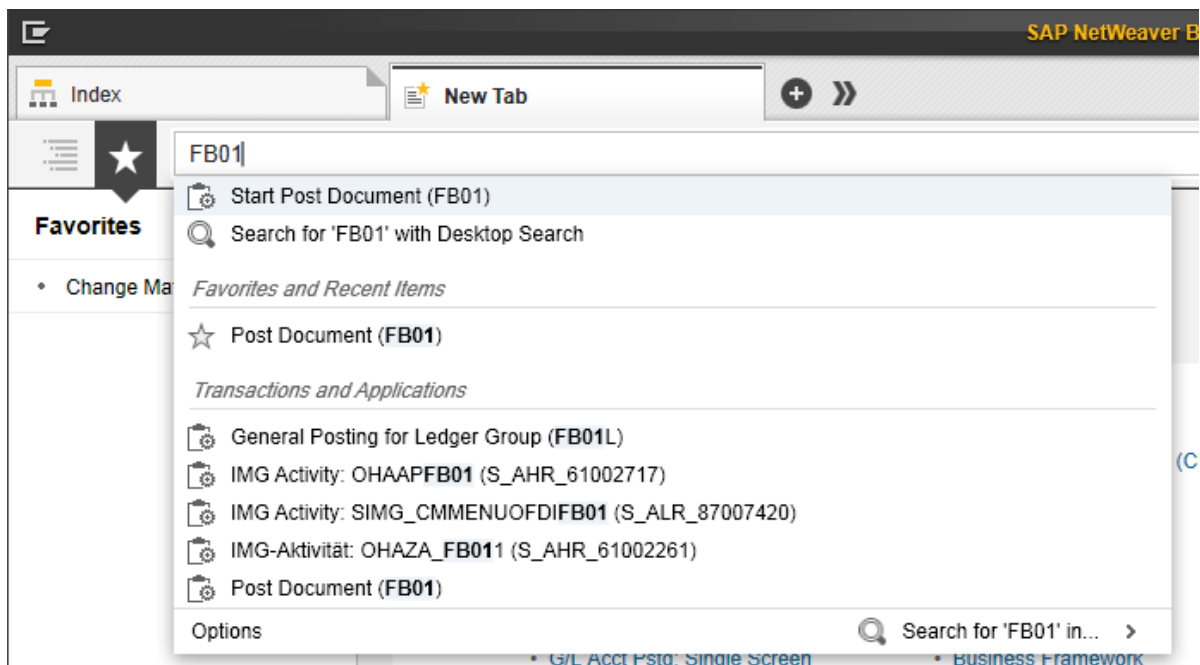
- A : Une zone permettant de créer plusieurs sessions en simultanée
- B : Une zone de recherche permettant de retrouver l'ensemble des transactions présentes,
- C : Une gestion de favoris plus ample
- D : une zone de travail présentant des menus (Office, Cross...).

## L'utilisation des sessions multiples

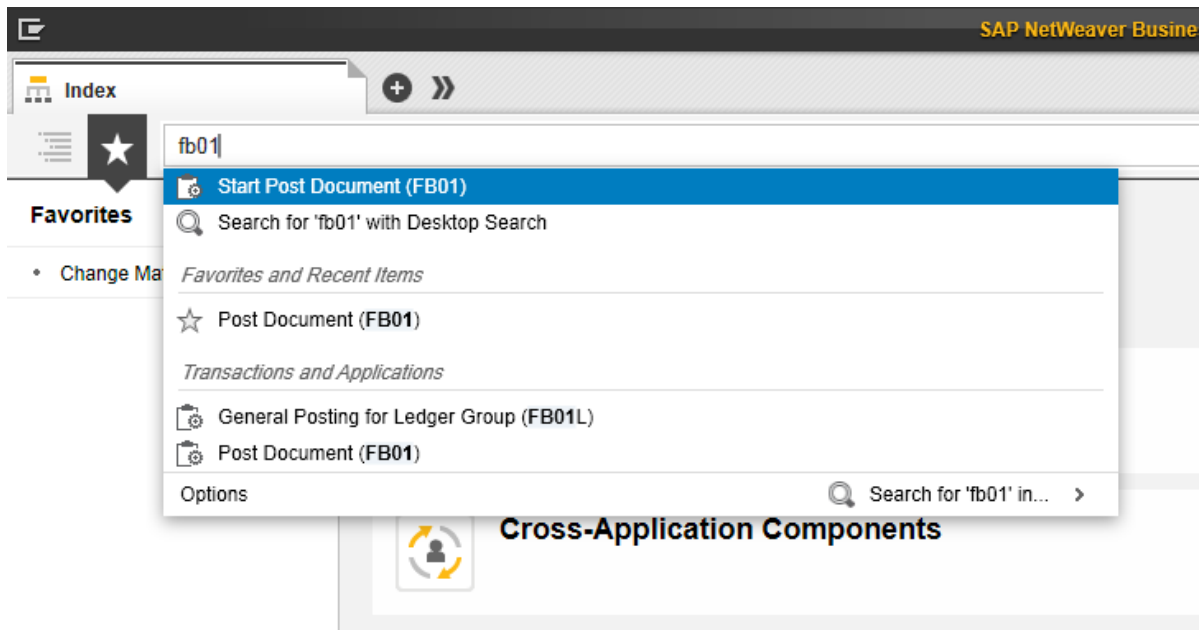
Un simple click sur ce bouton permet de créer une nouvelle session



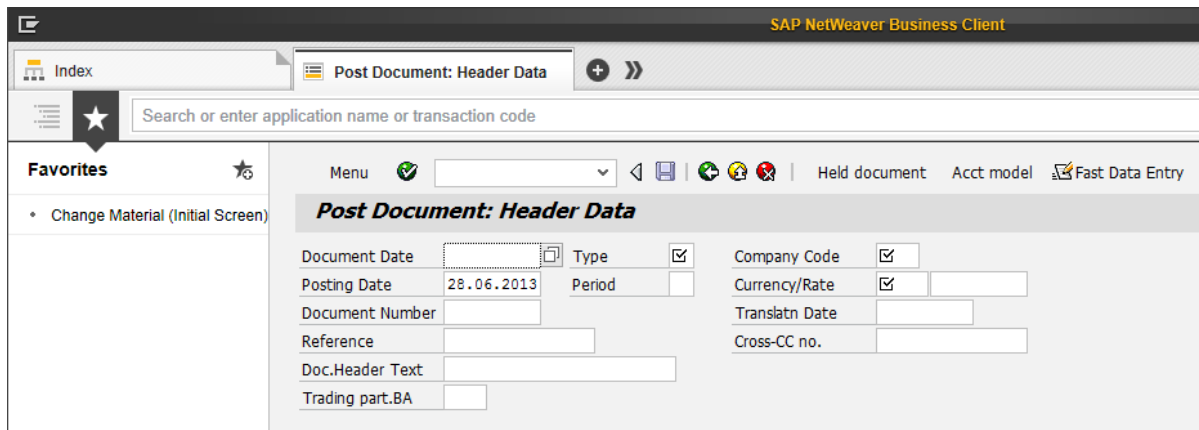
Le simple appel d'une transaction en dehors de la page d'index déclenche la transaction.



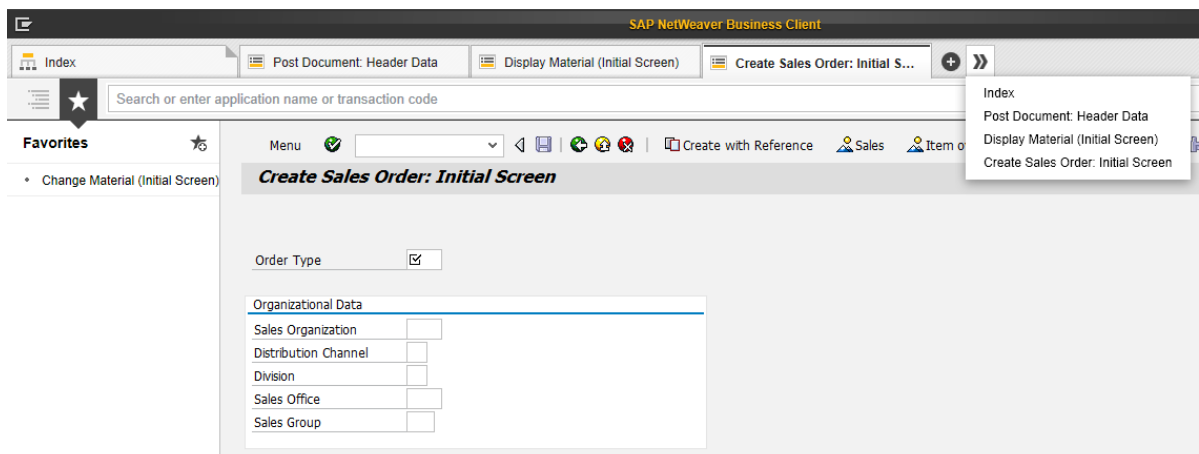
## L'utilisation de la zone de recherche



Vous sélectionnez la valeur souhaitée.



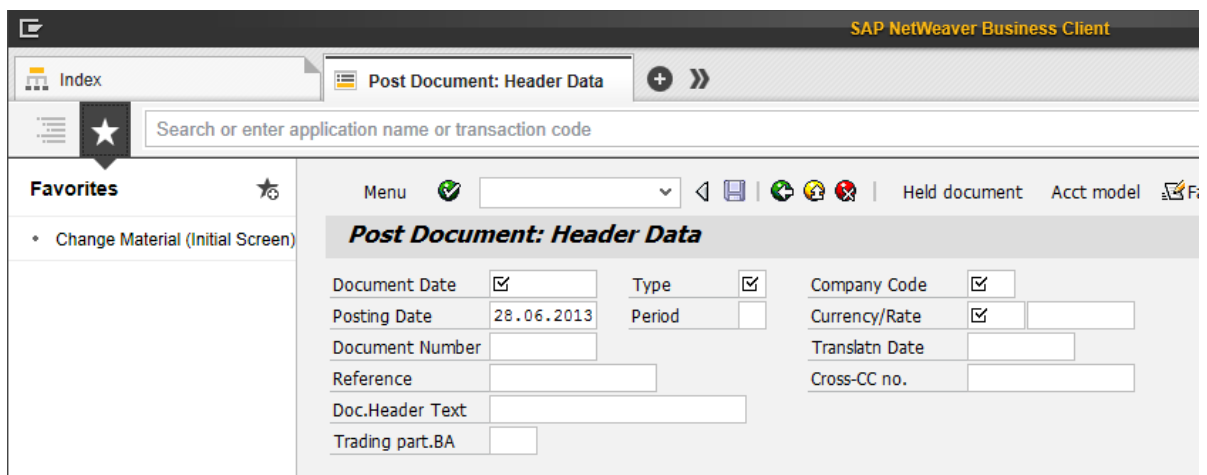
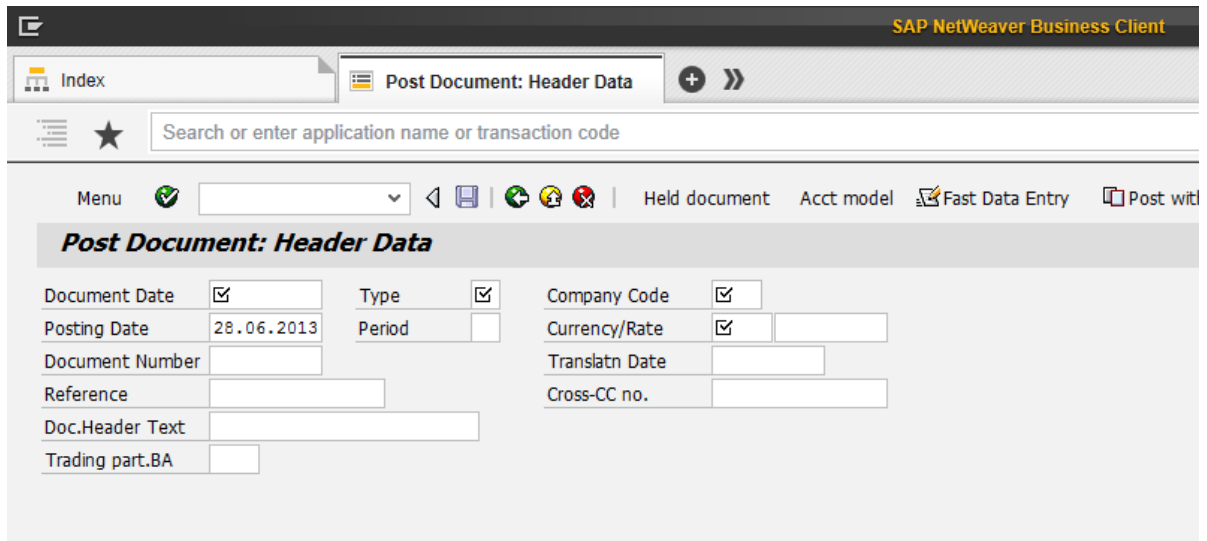
Une gestion des fenêtres est présente pour nous faciliter le travail.



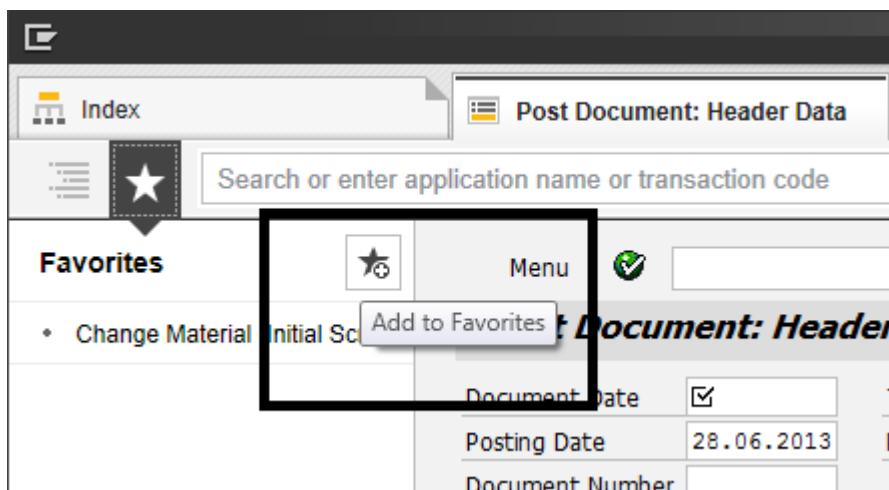


## La gestion des favoris

Nous les présentons continuellement ou non



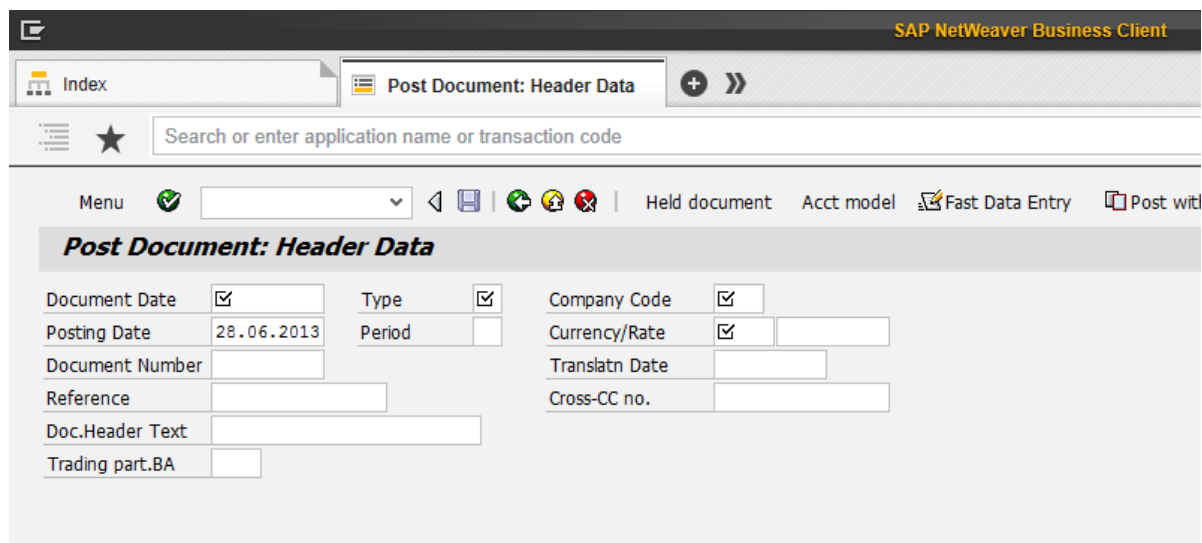
L'ajout de favoris est une simple icone sur l'écran



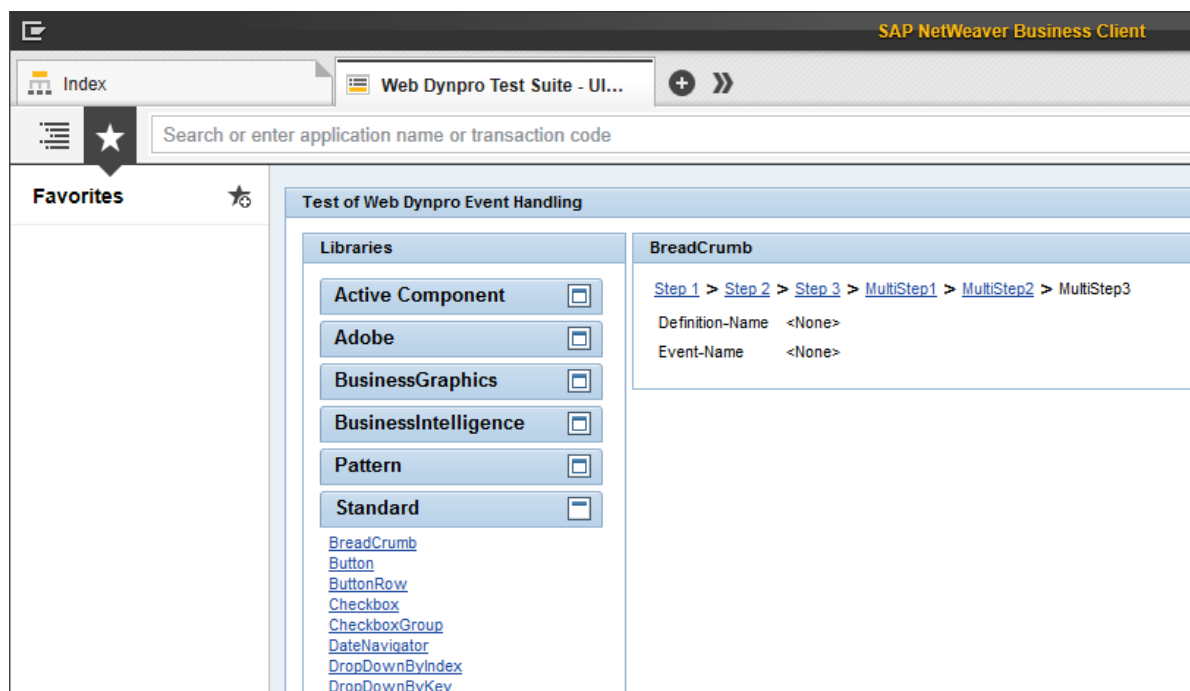
## L'évolution à venir impliquant le WDA

Un des objectifs du NWBC : présenter une interface unique pour la totalité des accès aux données : que les données soient présentes sur ECC6, sur BI, sur le CRM... ou même sur des systèmes externes, l'accès sera contrôlé par le serveur d'application SAP et transmis à l'utilisateur via la zone de travail.

Pour une information simple il est tout à fait possible d'accéder à un écran standard SAP.



Pour une information complexe de par son accès les composants WDA rentreront en action.



## Conclusion

Vous trouverez sur SDN l'information sur le NWBC : <http://scn.sap.com/docs/DOC-33288>

La technologie WDA va permettre la création d'interfaces utilisateurs unifiant l'accès à la données : que les données proviennent d'ECC6, du CRM, de BI ou d'un système externe ce ne sera pas le problème de l'utilisateur.

Le développeur aura tous les moyens techniques afin d'accéder aux données et pourra les présenter au moyen des WDA.

Nous introduisons depuis 2013 cette présentation pour présenter la programmation objet ou pour présenter le WDA. Au mois de juin 2013, lors d'une formation ABAP objet, nous avons présenté le NWBC pour informer de son arrivée et que se former à la programmation abap objet et au WDA était donc indispensable. Nous avons appris que le déploiement de cette interface se réalisait déjà dans les sociétés allemandes. Nous avons été informés de sa maturité grâce à un projet en Norvège qui nous sollicitait pour travailler dessus.



Cela tombe bien, nous vous avons écrit un livre, imprimé en janvier 2013, pour vous aider à programmer correctement dans le WDA. La connaissance de la programmation abap objet est bien sûr indispensable.

Le niveau de compétence pour travailler sur le NWBC impliquera des compétences web services, XML, de paramétrage...